



# JOURNEES DU PATRIMOINE

## Itinéraire autour de l'église



### Monument aux morts



De quand datent les premiers monuments aux morts ?

- a. guerre de 1870
- b. Guerre de 1914-1918
- c. guerre de 1939-1945

Quel est le symbole du coq ?

- a. l'orgueil
- b. le courage
- c. la France
- d. l'esprit sportif



Entoure les éléments que l'on peut voir sur ce monument :

Un fusil

La croix de guerre

un masque à gaz

Une grenade

Une tranchée

Un casque



Réponses à ces questions en page 4

### L'église : tout un roman !

L'église de saint Bénigne est surprenante. En plus d'être un lieu de culte, elle raconte toute une histoire. Celle d'une famille très particulière.

1 Mais d'abord, un peu de style. A quel dessin d'église ci-dessous ressemble le plus l'église de Saint Bénigne ?



OU



Style roman

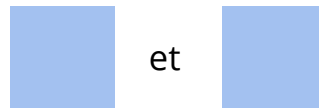
style gothique

Oui, c'est un style roman, très courant aux 11ème et 12ème siècles. Mais elle a été construite au 19ème siècle, à l'emplacement d'une petite église romane où les habitants de Saint Bénigne mais aussi de Pont-de-Vaux venaient autrefois tous les dimanches. On appelle ce style néo-roman.

Une église est un lieu de culte. Dans une église, tout est symbolique. Prenons le porche de l'église. Normalement, il est conçu pour que l'âme s'élève vers Dieu



Compte le nombre d'ouvertures en bas. Combien d'arcs aux arcatures ? Quels sont les deux chiffres que l'on trouve ?



Ce n'est pas un hasard! 3, c'est la Trinité (le Père, le fils et le saint Esprit). Le 7 est associé au chiffre de Dieu.

### C'est un beau roman, c'est une belle histoire!

Au dessus de l'entrée, on trouve des symboles dans un cercle. Parmi les trois ci-dessous, lequel est le bon ?



Ankh : symbole de vie chez les égyptiens



Rune symbole de joie

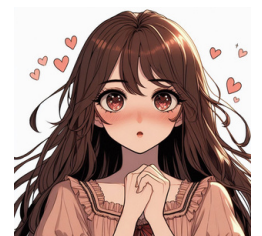


Christe : X et P, les 1ères lettres du mot Christ en grec

De chaque côté, on trouve deux lettres grecques. Entoure lesquelles .



Quand on regarde la façade, l'oeil, est naturellement conduit jusqu'à la croix tout à fait en haut. C'est là que commence ... le roman d'amour



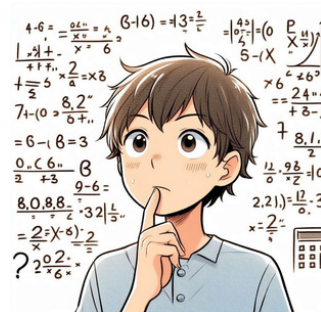
Il était une fois, un jeune orfèvre né à Pont-de-Vaux : Michel Poisat. Très jeune, il découvre vers ses 23 ans, en 1825, un moyen pour isoler les quelques milligrammes d'or contenus dans les pièces en argent de 5 francs. Fort de cette découverte, il va à Paris et propose son invention à un étireur de métaux, M. Saint André. Celui-ci avait une charmante fille, Isaïe. Et voilà ! En plus de devenir extrêmement riche par son association à l'entreprise Saint André, Michel Poisat trouve l'amour de sa vie. A 19 ans, Isaïe épouse Michel qui a 5 ans de plus que lui. Leur amour va durer jusqu'à la mort d'Isaïe, à l'âge de 53 ans.

### Revenons à la croix tout en haut :



Au centre, un monogramme (3 lettres entrelacées et stylisées). A ton avis, à quoi correspondent ces trois lettres :

- SBP : **S**aint **B**énigne **P**ont-de-Vaux ?
- SAP : **S**aint **A**ndré **P**oisat ?
- JPS : **J**ournée du **p**atrimoine **s**aint-Bénigne



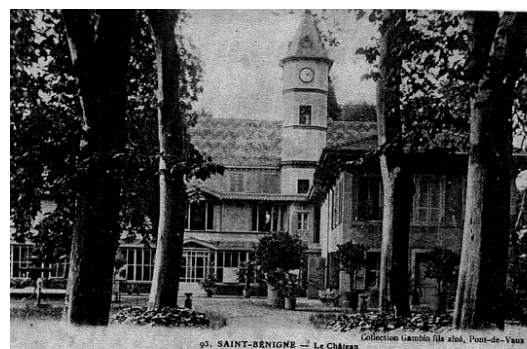
En lisant le petit résumé de la vie de Michel Poisat, on peut retrouver trois événements de leur vie. Lesquels ?

- 1807 :
- 1826 :
- 1860 :

La dernière date, 1863, est celle de la pose de la première pierre de cette nouvelle église. Et oui ! Michel a fait construire cette église en l'honneur de sa femme.

Vérifie qui sont les deux statues de chaque côté de l'entrée. L'un d'elles a un prénom mixte. Encore un hommage ! Elles ont été données par James de Rothschild, le grand banquier, ami de Michel.

Isaïe et lui n'ont jamais eu d'enfants. Mais Isaïe les adoraient. Elle s'est occupée de nombreux orphelinats à Paris, où ils habitaient mais aussi à Pont-de-Vaux, et à Saint Bénigne où ils avaient une grande demeure moderne à l'emplacement du lotissement. Il reste une grille côté grande route et un petit bâtiment juste en face de l'entrée de l'église.



Voilà le portrait d'Isaïe. On pense qu'elle est représentée sur un vitrail. Essaie de retrouver lequel. Petit indice. Elle entourée d'enfants. C'est elle, non ?

Dans ce portrait du musée Chintreuil, Isaïe a des fleurs dans les cheveux. Cette église comporte énormément de décor floral. Essaie de les repérer. N'oublie la façade et même les abords de l'église !

Michel et Isaïe sont morts à Passy, en région parisienne mais ils sont enterrés ici, au chevet de l'église. Avec un troisième personnage.

Quel est son prénom ?

- Qui est-ce, à ton avis?
- Le frère de Michel
  - Le frère d'Isaïe
  - Le père de Michel

Le long du chevet, il y a de drôles de bêtes. A l'époque de l'art roman, au 12ème siècle, ils étaient là pour effrayer le Mauvais Esprit, le Diable, ou s'en moquer. Une façon de conjurer la peur. Trouve celui qui ne fait pas partie de cette église.

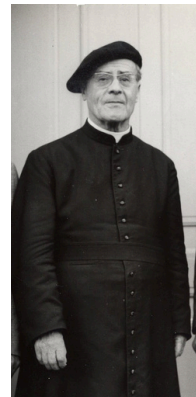


## Une petite cure ... d'histoire secrète !

Lis le texte au-dessus de la porte de la cure.

Le curé de Saint bénigne, Victor Langlard, dit Totor était donc :

- Un évêque
- Un résistant
- un agent double



Les messages que Totor cachait étaient souvent cryptés bien sûr ! Décrypte celui-ci :  
A=B ; B=C ; C=D

C - S - B - W - P !



Les premiers monuments datent de la guerre de 1870. Mais on ne les trouve pas de partout. C'est vraiment après la guerre de 1914-1918, qu'ils se sont généralisés dans toutes les communes de France. Le coq est symbole d'orgueil, de courage et par extension, de la France.